

Шубина Н.А.¹, Сапожникова Л.Е.²©

^{1,2}Бакалавр, кафедра государственного и муниципального управления,
Российский университет дружбы народов (РУДН)

АКТУАЛЬНОСТЬ КРИВОЙ ФИЛЛИПСА КАК ТЕОРЕТИЧЕСКОЙ МОДЕЛИ ВЗАИМОСВЯЗИ БЕЗРАБОТИЦЫ И ИНФЛЯЦИИ

Аннотация

В статье проводится анализ зависимости уровня инфляции и безработицы, рассматривается кривая Филлипса и ее модификации - теория адаптивных ожиданий и теория рациональных ожиданий, а также их применимость к сегодняшним условиям экономики.

Ключевые слова: кривая Филлипса, инфляция, безработица, теория адаптивных ожиданий, теория рациональных ожиданий.

Keywords: Phillips curve, inflation, unemployment, adaptive expectations theory, rational expectations theory.

Кривая Филлипса – это модель, разработанная в 1958 году английским экономистом Олбаном Филлипсом на основе эмпирических данных за 1861—1957 годы по США и показывающая взаимосвязь между уровнем безработицы и уровнем инфляции.

Согласно концепции уровень безработицы находится в обратно пропорциональной зависимости от уровня инфляции. Это означает, что государство при проведении политики, направленной на снижение безработицы, непременно столкнется с увеличением инфляции, и наоборот.

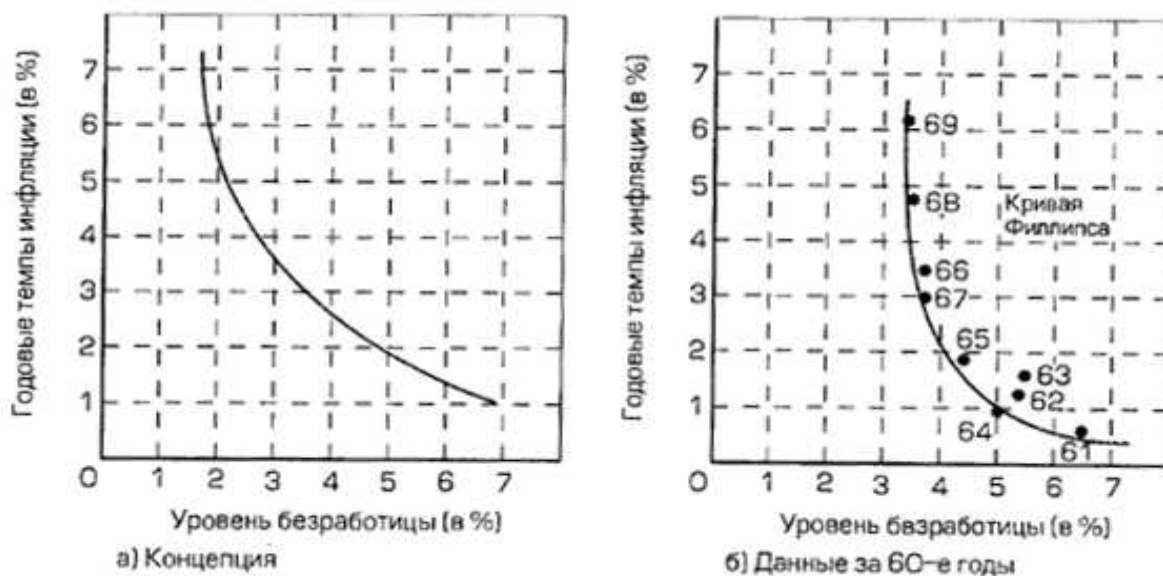


Рис. 1. Кривая Филлипса [1]

Рассмотрим данные кривой за 60-е годы: при снижении уровня безработицы с 6,5% в 1961 г. до 3,5% в 1969 г. увеличился уровень инфляции с 0,5% в 1961 г. до 6,5% в 1969 г. Такие данные в 60-е гг. позволили О. Филлипсу убедиться на практике в существовании обратной

зависимости между инфляцией и безработицей. В таком случае кривая Филлипса приводит нас к дилемме стабилизационной политики государства: невозможно достичь полной занятости без инфляционных издержек, т.к. манипулирование совокупным спросом посредством кредитно-денежных и фискальных мер всего лишь перемещает экономику вдоль кривой Филлипса.

Однако макроэкономические события 70-х и 80-х годов доказали на практике несостоятельность концепции Филлипса в данной интерпретации – сначала одновременно наблюдался рост инфляции и безработицы, так называемая стагфляция, а в течение нескольких лет экономического подъема 1983-1989 гг. инфляция и безработица одновременно снижались.

Таким образом, Кривая Филлипса соответствовала эмпирическим фактам до середины 70-х гг., а последующий период на практике ее опроверг. Период стагфляции кривая Филлипса не могла объяснить.

Для того чтобы убедиться в нерациональности теории Филлипса в ее первоначальной трактовке, рассмотрим данные Российской Федерации за период с 2000 по 2012 г., опубликованные Федеральной службой государственной статистики [2].

Таблица 1

Инфляция и безработица в РФ (2000-2012 гг.)

| | | | | | | | |
|-------------|-------------|-------------|-------------|-------------|-------------|-------------|-------------|
| Год | 2000 | 2001 | 2002 | 2003 | 2004 | 2005 | 2006 |
| Инфляция | 20,1 | 18,8 | 15,06 | 11,99 | 11,74 | 10,91 | 9 |
| Безработица | 10,6 | 9,0 | 7,9 | 8,2 | 7,8 | 7,1 | 7,1 |
| Год | 2007 | 2008 | 2009 | 2010 | 2011 | 2012 | 2013 |
| Инфляция | 11,87 | 13,26 | 8,8 | 8,78 | 6,1 | 6,58 | - |
| Безработица | 6,0 | 6,2 | 8,3 | 7,3 | 6,5 | 5,5 | - |

Для наглядности рассмотрим график, составленный на основе вышеуказанных данных.

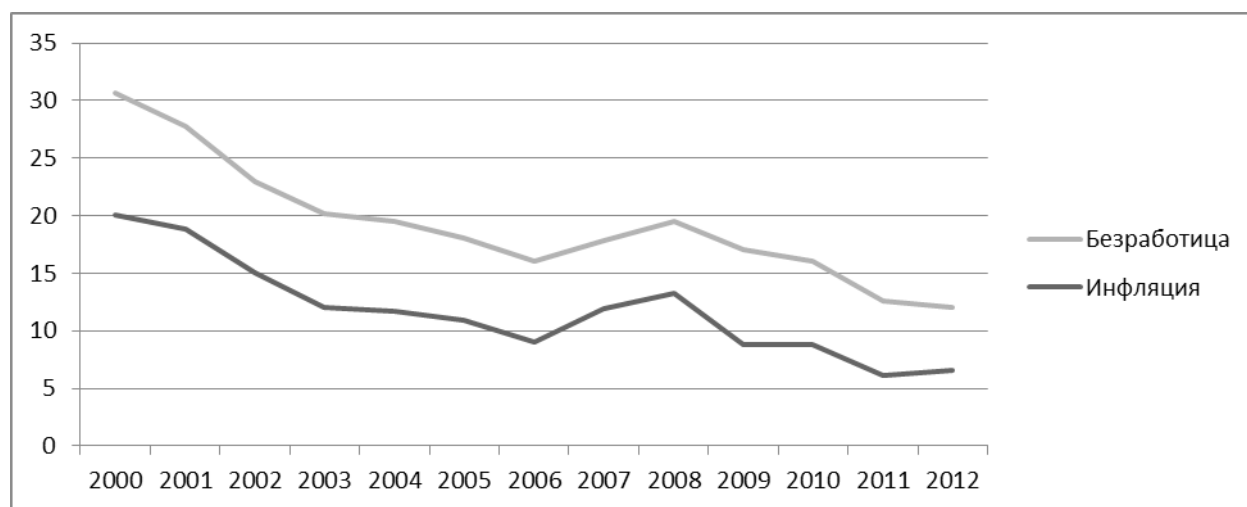


График 1. Инфляция и безработица в РФ (2000-2012 гг.)

При анализе данного графика можно отметить, что в период с 2000 по 2012 год в РФ одновременно уменьшалась и безработица, и инфляция, при этом с 2000 по 2012 год инфляция снизилась с 20,1% в 2000 году до 6,58 % в 2012 году, а безработица – с 10,6% до 5,5%.

Таким образом, кривая Филлипса не находит своего отражения и в современной российской экономике. Кроме того, анализируя данные, можно прийти к выводу, что ни обратной, ни прямой зависимости между уровнем безработицы и уровнем инфляции не существует. Это подтверждается следующими данными: в РФ 2001 г. по сравнению с 2000 г. происходит уменьшение безработицы наряду со снижением инфляции, в 2006 г. по сравнению с

2005 г. уровень инфляции падает, а безработицы остается неизменным, а в 2009 г. по сравнению с 2008 г. происходит увеличение безработицы и снижение инфляции.

Однако кривая Филлипса не утратила своего значения полностью, а нашла отражение в других теориях. Существующие интерпретации на сегодняшний момент – теория адаптивных ожиданий и теория рациональных ожиданий. Рассмотрим их более подробно.

Теорию адаптивных ожиданий рассмотрим на следующем примере: предположим, что в стране существует инфляция на уровне 4% и безработица на уровне 8%. Государство принимает решение снизить уровень безработицы и проводит политику для увеличения совокупного спроса. В краткосрочном периоде увеличиваются прибыли предприятий и объем производства, а следовательно, увеличивается занятость в связи с увеличением числа рабочих мест. Однако вскоре рабочие начинают требовать увеличения номинальной заработной платы в связи с инфляцией. Увеличивая номинальную заработную плату, предприниматели теряют прибыль, сокращается краткосрочный стимул к увеличению производственных мощностей и, как следствие, происходит увеличение безработицы, которая стремится к своему естественному уровню. Из этого следует тот факт, что в долгосрочной перспективе кривая Филлипса имеет вид вертикальной прямой, а обратной зависимости между темпами инфляции и уровнем безработицы не существует. Данная теория дает нам объяснение того, почему стимулирующая политика скорее приведет к росту инфляции, чем к снижению уровня безработицы в стране в долгосрочной перспективе. Снижение безработицы в краткосрочной перспективе здесь объясняется тем, что изменения номинальной зарплаты отстают от изменений уровня цен, и именно в этот период разницы происходит увеличение прибыли, расширение производства и увеличение занятости населения.

Теория рациональных ожиданий является менее распространённой, чем теория адаптивных ожиданий, однако также представляет интерес для рассмотрения. Согласно данной теории, предприниматели, рабочие и потребители понимают, как функционирует экономика, а также то, как влияет на экономику государственная политика, поэтому учитывают это при принятии собственных решений.

Для понимания данной теории также обратимся к ситуации, при которой уровень безработицы равен 8%, а уровень инфляции 4%. Предположим, государство принимает решение ввести стимулирующую политику. Субъекты рыночных отношений понимают, что ожидается рост инфляции, поэтому включают ожидаемую инфляцию в свои требования о повышении номинальной заработной платы. Если рабочие правильно оценивают уровень ожидаемой инфляции, то прибыли, объем производства и занятость не увеличатся даже в краткосрочном периоде, а соответственно, не произойдет сокращения безработицы. Таким образом, кривая Филлипса также принимает вертикальную прямую.

Теории адаптивных и рациональных ожиданий приводят к мысли о том, что государственная политика регулирования совокупного спроса не может повлиять на уровень безработицы в долгосрочной перспективе, а скорее всего приведет к увеличению инфляции.

Таким образом, можно сделать следующий вывод: кривая Филлипса если и сохраняет сегодня свое значение как теоретическая модель взаимосвязи безработицы и инфляции, то только в краткосрочном периоде, в долгосрочном периоде такой зависимости не существует.

В заключение можно отметить, что все теории имеют тенденцию устаревать. Теория Филлипса была подтверждена эмпирически, однако не выдержала проверку временем. Это связано с тем, что экономика меняется, появляются новые элементы в функционировании экономики, исследуются и открываются новые закономерности, поэтому возможно, что теории, существующие сегодня, не найдут своего применения в будущем, как и теория Филлипса, которая в своей первоначальной интерпретации на сегодняшний день является несостоятельной.

Литература

1. Брю С.Л., Макконнелл К.Р. Экономикс: краткий курс: Пер. с 1-го англ. изд: Пер. с англ. / С.Л. Брю, К.Р. Макконнелл. - 462 с.

2. Федеральная служба государственной статистики// Официальная статистика/Рынок труда, занятость и заработная плата/Трудовые ресурсы [Электронный ресурс]. – Режим доступа: http://www.gks.ru/wps/wcm/connect/rosstat_main/rosstat/ru/statistics/wages/labour_force/#